

deli得力

使用说明书

电话机 No.780



HCD6238(20)P/TSDL16

得力集团保留产品设计及说明书的更改权力，届时将不另行通知

本机特点

- DTMF/FSK来电双制式兼容、全国通用
- 50组来电号码显示(8位)、来电翻查、回拨、加0回拨
- 15组去电号码(8位)查询、实时显示通话时间
- 日期、时钟及星期显示, LCD亮度5级可调
- R键功能
- 闪断时间90/95/100/120/180/300/600/1000MS可选
- 3组闹铃设置功能
- 8位本地码设置, 来电自动过滤
- 防雷功能, 抗电磁干扰
- 并机防盗功能

安装方法

1. 必须向当地电信局申请开通来电显示服务, 本机才能正常接收来电号码。
2. 将电话曲线两端插头分别插入座机左侧插座及手柄插座。
3. 将两芯直线插在主机的外线插座上, 另一端与市话网连接。
4. 电话机应安装在干燥, 通风, 无腐蚀性气体的地方。

操作说明

挂机状态下按“设置”键，LCD显示：SET 12345678，表示进入主菜单，此时按“上翻”、“下翻”键或直接输入数字（1~8）进入下一菜单设置。在某项功能设置完成后，再按“设置”键进行确认，后按“删除”键退回上一目录或按“免提”键完全退出而回到待机状态。待机状态下，LCD显示：2009，具体功能设置项目如下：

设置（SET）功能一览表

1	1	日期设置	6	1	本地码设置
	2	时间设置		2	出局码设置
3	1	第一组闹铃	8	1	LCD亮度调节
	2	第二组闹铃		1	自动IP
	3	第三组闹铃		2	手动IP1(本机无此功能)
5	1	闪切时间		3	手动IP2(本机无此功能)
	2	P-T转换			
	3	防盗			

注：以上所有设定按“设置”键确认，按“删除”键退回上一目录，按“免提”键退出。

日期/时间设置

挂机状态下按“设置”键，直接输入数字“1”，液晶屏幕显示：1-DATE 2-CL，表示进入日期和时间设置子菜单，再直接输入数字“1”，液晶屏幕显示：0 2009 01-01，进入日期设置状态，同时数字光标在闪烁，提示输入日期，输入完后，再按“设置”键确认。日期设置成功后，按“删除”键退回上一菜单，液晶屏幕显示：1-DATE 2-CL，输入数字“2”进行时间设置，时间设定状态下液晶屏幕显示：CL 00-00，其设定与日期设定的方法相同。设置成功后，按“删除”键退回主菜单或按“免提”键退到待机状态。

闹钟功能设置

挂机状态下按“设置”键，直接输入数字“3”，液晶屏幕显示：RL 1-2-3，进入闹铃设置子菜单，同时字体1-2-3在闪烁，直接输入数字“1”进入第一组闹铃设置，此时屏幕显示：RLRR OFF，字体OFF在闪烁（表示其初始状态为关，如已设置了闹铃时间则显示已设置的时间），直接输入闹铃所需时间（或在字体OFF在闪烁时，按“上翻”、“下翻”键，液晶屏幕显示00-00后再输入时间），按“设置”键确认；如要关闭闹铃则按“上翻”、“下翻”键选择，屏幕显示RLRR OFF，后按“设置”键确认。其他2组闹铃的设定与第1组的设定

方法相同。第2组闹铃,初始状态为关,相应的液晶屏幕显示为: **DRYAL1 OFF** ; 第3组闹铃,初始状态为关,相应的液晶屏幕显示为: **DRYAL2 OFF** (注:第1组为单次闹铃,即每次启动后只有当次有效,第2、3组为每日闹铃,即该两组一经启动后,每日到有效时间都会闹铃。每组闹铃的铃声都不相同,闹铃过程中,按任意键可退出)。闹铃设置成功后,按“删除”键退到主菜单或按“免提”键退到待机状态。(无外线不响闹铃。)

特殊功能选择设定

挂机状态下按“设置”键,直接输入数字“5”,液晶屏幕显示: **1-F 2-PT 3-0**, 进入闪断时间、P/T转换和防盗功能设置子菜单,此时输入数字“1”,进入下一层的闪断时间设定状态,液晶屏幕会提示: **FLASH 600**,同时闪断时间在闪烁,按“上翻”、“下翻”键选择闪断时间按“设置”键确认(闪断时间有:90、95、100、120、180、300、600、1000毫秒供选择,默认值为600毫秒);在闪断时间、P/T转换和防盗功能设置子菜单输入数字“2”,进入P/T转换状态,液晶屏幕提示: **PT TONE**,同时字体 **TONE** 在闪烁,表示拨号的初始状态为音频状态(拨号方式有音频和脉冲选择),按“上翻”、“下翻”键选择所需拨号方式后按“设置”键确认,若要选择为脉冲拨号,液晶屏幕应显示为: **PT PULSE**;在闪断时间、P/T转换和防盗功能设置子菜单输入数字“3”,进入防盗选择状态,LCD提示: **DEFEND OFF**,同时字体 **OFF** 在闪烁,表示防盗的初始状态为关,此时按“上翻”、“下翻”键开启防盗按“设置”键确认,防盗功能打开,液晶屏幕显示为: **DEFEND ON**,同样要关闭防盗,则在防盗选择子菜单下按“上翻”、“下翻”键选择后按“设置”键确认即可。该项功能设置成功后,按“删除”键退到主菜单或按“免提”键退到待机状态。

特殊码设定

挂机状态下按“设置”键,直接输入数字“6”,液晶屏幕显示: **1-LDC 2-0L**, 进入本地码和出局码设置子菜单,此时输入数字“1”,进入下一层的本地码设定状态,液晶屏幕会提示: **LDC -----**,同时光标 **-----** 在闪烁,表示可输入1~8位的本地号码,输入号码后按“设置”键确认;在本地码和出局码设置子菜单,输入数字“2”,进入下一层的出局码设定状态,LCD会提示: **OUT OFF**,同时字体 **OFF** 在闪烁,表示出局码的初始值为关,直接输入1~8位数字,输入号码后按“设置”键确认。该项功能设置成功后,按“删除”键退到主菜单或按“免提”键退到待机状态。

LCD亮度调节

挂机状态下按“设置”键，直接输入数字“7”，液晶屏幕显示：`LCD COM4`，进入亮度选择子菜单，同时有数字4在闪烁，表示亮度的初始值为第4级（亮度值为1~5级可调节），此时按“上翻”、“下翻”键选择适当亮度后按“设置”键确认。亮度功能设置成功后，按“删除”键退到主菜单或按“免提”键退到待机状态。

IP功能设定

挂机状态下按“设置”键，直接输入数字“8”，液晶屏幕显示：`1-PU 2-3-IP`，进入IP设置子菜单，此时输入数字“1”，进入下一层的自动IP选择状态，液晶屏幕会提示：`AUIP OFF`，同时字体`OFF`在闪烁，表示自动IP的初始状态为关，此时按“上翻”、“下翻”键选择所需的IP号码后按“设置”键确认（自动IP号码有IP1、IP2、17909、17908、193、17911、17921、17931、17951、17991、068、96300、96333、196、190、17969、197、供选择）；在IP设置子菜单直接输入数字“2”，进入手动IP1的号码输入状态，此时液晶屏幕为空屏显示，提示直接输入1~32位号码，在输入号码过程中，如有错误，可按“删除”键进行修改，输入完后按“设置”键确认，液晶屏幕会显示：`IP1 CODE`，表示IP存储成功。在设置自动IP号码时，如没有所需的IP号码，可选择为IP1状态，则自动IP拨号时，会启用IP1里存储的号码。IP号码设置成功后，按“删除”键退到主菜单或按“免提”键退到待机状态。

1、IP号码存储

本话机提供语音检测功能，在有语音提示的地方输入“暂停”拨号时检测到语音将继续拨后面号码。

下面介绍一些电话卡的存储实例（仅供参考，具体根据您所购电话卡的操作程序的提示图存入本机。

中国电信IP卡输入内容	例：17900P1P+帐号后12位数+#P+密码+#P
中国联通IP卡输入内容	例：17910P1P+帐号后12位数+密码+#P
中国吉通IP卡输入内容	例：17920P1P+帐号后8位数+#P+密码+#P
300卡输入内容	例：300830P1P+帐号后12位数+#P+密码+#P
200卡输入内容	例：200P1P+帐号后11位数+#P+密码+#PIP

注：a. “P”为“暂停”键，下面简要介绍上面三种卡的内容；

b. 179000是中国电信的IP电话，“1”表示提示语音为普通话，卡号后面须加“#”；300830是中国电信的300卡的服务号，其余的与IP卡相似；200是200卡的服务号，前面的“1”是提示语言的种类为普通话，卡号后面需加“#”，后面的“1”是提示打电话。

2、IP号码查询，删除

进入IP设置状态（见IP功能设置）按“2”可查看“IP1”的号码，若按“删除”至无号码显示，再按“设置”可删除该组号码存储。

自动IP

自动IP功能启动后，在预拨号或号码查询状态按“回拨”键或摘机状态，拨号时若首位号码为“0”，则会在所拨号码前自动加上所选的IP号码。

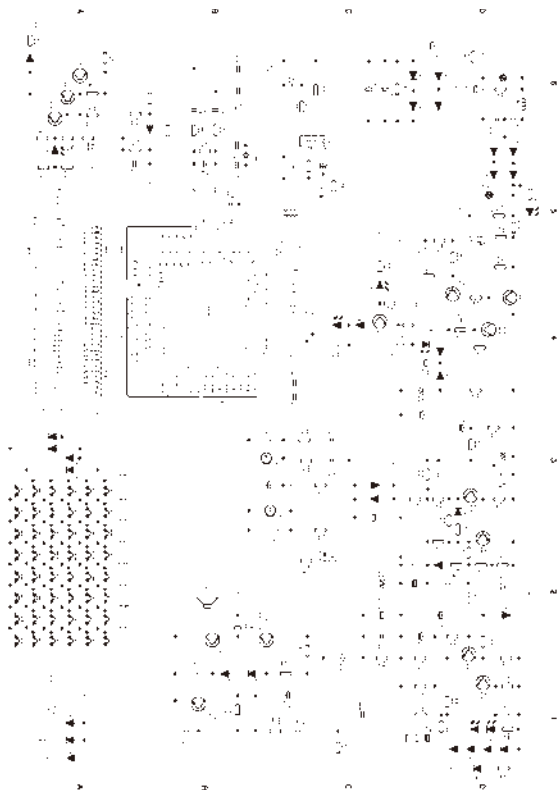
功能操作

来电接收

当有来电时，话机自动侦测并显示来电号码、日期、时间，同时记录这是第几个来电。若是新号码会有新入标志。若是已有号码则有重复标志。若是来电保密则显示P。若是来电出范围则显示O。若来电信号不正确则显示E。当话机移至另一处使用时，若无来电，则在挂机状态下按“*”、“*”、“#”键转换来电制式。

来电查询及回拨

在挂机或摘机状态，按“上翻”、“下翻”键可向上或向下查看来电信息，液晶屏幕显示来电的号码、日期、时间等信息；在挂机状态，长按“#”键3秒，也可进入来电翻查状态。若想对某组来电回拨，只需翻查到该组来电号码，按“回拨”键即可；如要在回拨的号码前加“0”，则需长按“回拨”键3秒。



线路若有更改，恕不另行通知。

挂机预拨号

在挂机状态下，直接输入电话号码，如有错误可用“删除”键修改，号码输入完成后，可按“免提”键或按“回拨”键或提机直接将号码拨出。

删除功能

在预拨号状态，可用“删除”键删除输入错误的号码；在查询号码状态，可用“删除”键来删除当前号码及其信息或长按“删除”键3秒可删除所有号码。

R键功能

在摘机状态下，按“R”键可实现R功能，配合交换机使用。

去电查询

在挂机或摘机状态，按“去电”键按进入去电翻查状态，然后再“上翻”、“下翻”键可查阅去电信息；在挂机状态，长按“*”键3秒，也可进入去电翻查状态。

常见故障及处理

故障	处理
无法显示来电号码	①请向电信局咨询您的话机是否申请来电显示服务；
	②用户装是否有不符合标准的防盗器或分线器，取下防盗器或分线器即可。
通话时有杂音	①检查话筒曲线及外线是否松动、脱皮或潮湿，更换线材；
	②检查接线盒是否生锈或潮湿，更换接线盒。
电话铃只响一声即断，但可拨号	①接线位置是否潮湿，更换线材；
	②是否有不良品质的分机或分机数量太多。
分机无法正常拨号	检查本机是否处于防盗状态
IP不能使用	请检查您的IP设置
操作出现异常	拔掉外线约20分钟后，重新装上试机

有毒有害物质或元素表

部件名称	有毒有害物质或元素					
	铅(Pb)	汞(Hg)	镉(Cd)	六价铬(Cr+6)	多溴联苯(PBB)	多溴二苯醚(PBDE)
塑胶壳	○	○	○	X	○	○
印刷电路板主件	X	○	X	X	X	X
LCD屏	○	○	○	○	○	○
金属	X	○	○	X	○	○
导电胶	○	○	○	○	○	○
直线	○	○	X	○	○	○
说明书、彩盒、纸箱	X	○	○	○	○	○
其它部件	X	X	X	○	X	X

○：表示该有毒有害物质在该部件的所有均质材料中的含量均在SJ/T11363-2006标准规定的限量要求以下。
 X：表示该有毒有害物质至少在该部件的某一均质材料中的含量均超出SJ/T11363-2006标准规定的限量要求。

产品保修卡

感谢您购买本公司的产品，为确保用户利益，凡购买本公司产品的用户，如果产品因质量问题发生故障，可以凭发票和保修卡与当地的经销商或特约维修站联系。

保修须知：

1. 自用户购买之日起一年内，在正常使用的情况下故障时，由本公司根据故障情况提供免费保修、零部件更换等服务；
2. 此保修卡与购机发票是本公司向客户提供售后服务的凭证，此卡须详细填写下列表格，并经过经销商加盖公章后方可有效；
3. 属于下列情况之一的，不实行免费保修服务，需要收费维修：
 - (1) 超过保修有效期限的；
 - (2) 未按产品使用说明书的要求使用、维护或保管不当而造成损坏的；
 - (3) 未经本公司允许，擅自对产品进行拆卸、修理、改装而造成的故障、损伤；
 - (4) 因不可抗力造成的机器故障或损伤；
 - (5) 易损件及随机配件。

本卡随商品一同发放，一机一卡，为保证您能充分享有本公司提供的免费保修服务之权利，请妥善保管此卡，遗失不补。

购货日期：_____年__月__日

全国服务热线：400-185-0555

商品信息	商品名称		出厂编号		
	商品型号		生产日期		
客户信息	单位名称		联系人		
	地址		联系电话		
销售信息	销售商名称		联系人		
	地址		联系电话		
	销售日期		发票号码		
维修记录	故障状况	维修结果	客户签字	维修人签字	日期

此联沿虚线剪下，由经销商保管

商品信息	商品名称		出厂编号		
	商品型号		生产日期		
客户信息	单位名称		联系人		
	地址		联系电话		
销售信息	销售商名称		联系人		
	地址		联系电话		
	销售日期		发票号码		
维修记录	故障状况	维修结果	客户签字	维修人签字	日期

特别申明:

此说明书已经过严格仔细的检验和审核,但仍不排除有文字拼写及技术上的疏忽和错误。对于此类疏忽和错误将于新版说明书中修正且不另行通知。此说明书版权归本公司所有,任何其他单位和个人不得修改。

执行标准: GB/T 15279-2002
YD/T 1277.1-2003

温馨提醒:

1. 在使用交换机的情况下,不建议并接分机使用;
2. 在不使用交换机,直接连接电话线使用时,不建议并接2台以上电话机。

得力集团有限公司

地址:浙江宁海得力工业园

全国服务热线: 400-185-0555

[Http://www.nbdeli.com](http://www.nbdeli.com)

MADE IN CHINA



保留备用

版本: 6.0

日期: 2017年12月

江西省深安电子工业有限公司

地址: 国家井冈山经济技术开发区(江西吉安)